

MIKROEKONOMIE

1. Potřeby a zdroje. Vzácnost zdrojů. Hranice výrobních možností ekonomiky a její souvislosti?

<i>potřeba</i>	<i>pocit, že se něčeho nedostává, je vyjádřena nedostatkem něčeho, chtěním něčeho...</i>
<i>statek</i>	slouží k uspokojování potřeb, jsou dosahovány hospodářskou činností, dělíme na ekonomické a mimoekonomické
<i>výrobní faktor</i>	<i>zdroj; hospodářská činnost předpokládá využití zdrojů – výrobních faktorů, ekonomické statky jsou vytvářeny pomocí výr. faktorů: půda, práce a kapitál</i>
<i>dělba práce</i>	rozdělení výrobního procesu na několik menších více se specializujících na daný typ práce, např. v min. oddělení pastevectví od zeměděl. poté se vydělilo i řemeslo... dělba práce se zvyšuje produktivita
<i>produktivita práce</i>	<i>účinnost vynakládané práce, kolik se udělá výrobků za dané kvantum práce, produktivita roste když výrobce stejným množstvím práce vyrobí více produktů</i>
<i>intenzita práce</i>	množství práce za časovou jednotku
<i>předmět ekonomie</i>	<i>ekonomie zkoumá, jak lidé a společnost rozhodují o využití vzácných zdrojů, které mají alternativní užití, za účelem výroby různých statků a služeb, a jak jsou tyto komodity rozdělovány pro současnou a budoucí spotřebu mezi jednotlivé osoby a skupiny ve společnosti</i>
<i>mikroekonomie</i>	se soustřeďuje na analýzu chování jednotlivých subjektů (jednotlivců, firem, domácností), otázky jako: čím je motivován spotřebitel na trhu výrobků...
<i>makroekonomie</i>	<i>zkoumá chování ekonomiky jako celku, otázky jako: měření hrub. nár. produktu, zaměstnanost, inflace...</i>
<i>vzácnost v ekonomii</i>	vzácná je ta věc, která je užitečná a přitom existuje v omezeném množství v poměru k potřebám
<i>nutnost a význam směny</i>	<i>v našich podmínkách je nutností vzhledem k dělbě práce a soukromému vlastnictví, barter byl v minulosti shledán příliš složitým, slouží jako univerzální směnný prostředek, jako míra hodnot (prostředek oceňování), a jako uchovatel hodnot, my obdržíme peněžní důchod za který ve směně získáme (nakoupíme) statky, směnné neboli tržní hospodářství</i>
<i>funkce peněz</i>	1. slouží jako univerzální směnný prostředek, 2. jako míra hodnot (prostředek oceňování), a 3. jako uchovatel hodnot
<i>hranice výrobních možností</i>	<i>je situace kdy je dáno množství výr. faktorů se kterými spol. disponuje a jejich kvalita a technologie, pak existuje hranice (mez), kterou ve výrobě není možno překonat</i>
<i>zákon kles. výnosů</i>	zvyšujeme-li používané množství některého z výr. faktorů, zatímco množství ostatních se nemění, pak se zpomaluje tempo růstu produktu, tedy růst TP je doprovázen poklesem MP příslušného výr. faktoru, tento zákon se prosazuje v krátkém období
<i>rostoucí výnosy z rozsahu</i>	<i>výstup roste rychleji než dodatečné vstupy (při zvyšování množství všech v. faktorů, zvyšování jejich rozsahu)</i>
<i>klesající výnosy z roz.</i>	růst výstupu zaostává za tempem zapojování dodat. výr. faktorů na vstupu
<i>konstantní výnosy z r. kapitálový statek</i>	<i>výstup roste stejným tempem jako dodatečné vstupy</i> neslouží konečné spotřebě, ale vstupuje do výrobní spotřeby a stává se výrobním faktorem, např. výrobní zařízení, stroje prostě vše co bylo vyrobeno a je použito ve výrobě

Vzácnost zdrojů

Potřeba – pocit určitého nedostatku, který se snažíme plně nebo alespoň částečně odstranit. To co slouží k uspokojení potřeby nazýváme **statek**. Potřeby vykazují rostoucí trend, zdroje sloužící k jejich uspokojení vykazují trend klesající. Potřeby dělíme na : - **ekonomické** – jsou uspokojovány statky, které jsou produktem hospodářské činnosti., - **mimoeconomické** – jsou uspokojeny jiným způsobem (výstup na horu...).

Statky dělíme podle různých kritérií:

- ekonomické – jsou výsledkem ekonomické činnosti (musí být vyrobeny)
- volné – z přírody
- konečné spotřeby
- výrobní spotřeby

Spotřeba – proces při kterém dochází k uspokojování potřeb. Ekonomické statky jsou výsledkem hospodářské činnosti a jejich vznik předpokládá využití zdrojů – **výrobních faktorů**. Výrobní faktory jsou k dispozici v omezeném množství – jsou vzácné. Výrobní faktory dělíme na:

- prvotní (práce a půda) - druhotné (kapitál)

Práce (L) - cílevědomá a účelná lidská činnost. Nositelem je člověk, který jí koná, aby mohl uspokojovat své potřeby. Schopnost konat práci se nazývá pracovní síla.

Množství práce je limitováno: počtem práce schopných osob, délkou pracovní doby a intenzitou práce. **Intenzita práce** – množství práce vynaložené za časovou jednotku. Od intenzity práce je třeba odlišovat **produktivitu práce**, která práce vyjadřuje účinnost vynakládané práce. Produktivita práce roste, jestliže při stejném množství práce je vyprodukováno větší množství produkce.

Růst produktivity práce je založen na: - využívání dokonalejších technologií, - zlepšení organizace výroby, - zavedení dokonalejší technologie.

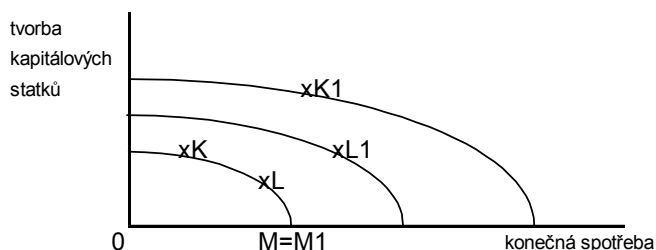
Dělbá práce – specializace účastníků výroby na jednotlivé druhy pracovních činností nebo i pracovní operace. Výroba statku se skládá z řady na sebe navazujících pracovních operací. Dělbá práce tyto operace osamostatňuje a specializace výrobce na určitou operaci zvyšuje jeho produktivnost, ale

současně prohlubuje vzájemnou závislost výrobců – nutnost kooperace. **Půda (P)** – je produktem přírody, ale není volně dostupná. Nejen půda k zemědělské výrobě, ale veškeré přírodní zdroje. **Kapitál (K)** – je výrobním faktorem, který je sám výsledkem předchozí výroby. Kapitálové statky neslouží konečné spotřebě, ale vstupují do výrobní spotřeby, stávají se výrobním faktorem. Použití výrobního faktoru přináší výnos v podobě příslušného důchodu: - mzda (práce) - renta (půda) - zisk či úrok (kapitál).

Hranice výrobních možností

Omezenost zdrojů nutí k rozhodování (provádění volby), jaké množství výrobních faktorů a na jaké činnosti bude vyčleněno. Při daném množství a kvalitě výrobních faktorů a použité technologii (způsob spojení výrobních faktorů), kterými společnost disponuje existuje hranice, kterou není možno překonat – **hranice výrobních možností**. Dosahuje-li ekonomika výkonu na hranici výrobních možností, dosahuje tzv. **výrobní efektivity**, tzn. nemůže zvýšit výstup jednoho statku, aniž by snížila výstup jiného statku. Výkon pod hranicí je projevem neefektivity, bez ohledu zda je to způsobeno v důsledku nevyužívání zdrojů nebo, že výroba není uskutečňována efektivně. Křivka hranice výrobních možností vyjadřuje i jinou ekonomickou souvislost – **alternativní náklady** (náklady obětované příležitosti). Při rozhodování je základem porovnání prospěchu (užitku), který volba přinese s obětí, která je s volbou spojena. **Alternativní náklady** jsou vyjádřením druhé nejpříznivější varianty – tzn. varianty, která nebyla zvolena, ale byla by vybrána, pokud by se nerealizovala varianta první.

Posun hranice výrobních možností



Posun křivky směrem doprava nahoru umožňuje, aby v budoucnu rostla běžná spotřeba zároveň se zvyšovala tvorba kapitálových statků a tím i spotřeba v následujícím období. To představuje posun z bodu

K do bodu K1. Nižší úroveň tvorby kapitálových statků pak vede k menšímu posunu hranice výrobních možností ($L \rightarrow L1$). S křivkou výrobních možností souvisí i druhá zákonitost prosazující se při využívání výrobních faktorů, tzv. **zákon klesajících výnosů**. Zvyšujeme-li používané množství některého z výrobních faktorů, zatímco množství ostatních faktorů se nemění, zpomaluje se tempo růstu produktu, tzn. klesá množství produkce připadající na jednotku použitého výrobního faktoru.

VF	Počet jednotek	Výstup	Platí $V' > V$	výstup se zvyšuje
K	x	V	V'	V
L	y		-----	< -----
P	z		výstup připadající na jednotku	
K	x+1	V'	$Kx+1$	Kx kapitálu se snižuje
L	y			
P	z			

Zákon působí až po překročení optimálního množství VF. Zákon se prosazuje v krátkém období. Vztahuje se výlučně k případům zvyšování množství používaného jednoho VF a překročení optimálního poměru tohoto výrobního faktoru k ostatním faktorům. V praxi se setkáváme s případy zvyšování množství **všech** výrobních faktorů (zvyšováním jejich rozsahu). Jestliže růst rozsahu používaných výrobních faktorů:

- vyvolá proporcionální zvýšení produkce hovoříme o **konstantních výnosech z rozsahu výroby**
- je vyšší než růst výnosů hovoříme o **klesajících výnosech z rozsahu**
- je nižší než růst výnosů hovoříme o **rostoucích výnosech z rozsahu**

2. Trh a tržní mechanismus. Funkce tržního mechanismu. Rovnovážná cena?

<i>koordinace</i>	<i>vedení jednotlivých částí do souladu</i>
hospodářský mechanismus	dává zřetelnou odpověď, co jak a pro koho vyrábět, 1. zajišťuje usměrnění zdrojů vzhledem k potřebám, 2. nutí výrobce k efektivnímu chování (jak z omez. zdrojů dosáhnout vyššího výkonu)
<i>trh</i>	<i>je místo kde dochází ke směně mezi tržními subjekty, vnitřním řádem trhu je tržní mechanismus, který je založen na vzájemném ovlivňování tří procesů: tvorby nabídky, tvorby poptávky a tvorby ceny</i>
cenová liberalizace	aby trh dával možnost ceně skutečně odrážet měnící se proporce mezi nabídkou a poptávkou musí být tzv. C.L. , základem je tržní suverenita subjektů, svoboda volby zda koupí či prodá. hovoříme o vlastnické suverenitě tržních subjektů.
<i>tržní cena</i>	<i>je pro tržní subjekty základní informací, od které se odvíjí jejich rozhodování a jednání v dalším období, předpokladem vytváření tržní ceny je cen. liberalizace</i>
smíšená ekonomika	jedna z forem reálných moderních ekonomik, založená na koexistenci a doplňování systému cenové (tržní) i příkazové (centrální) koordinace.
<i>tržní mechanismus</i>	<i>je vnitřním řádem trhu, je založen na vzájemném ovlivňování tří procesů: tvorby nabídky, tvorby poptávky a tvorby ceny</i>
cena	je peněžní forma kvantitativního poměru, a je výsledkem ovlivňování nabídky a poptávky na trhu
<i>rovnovážná cena</i>	<i>cena, která vzniká rovnováhou poptávky a nabídky</i>
konkurence	proces střetávání různých, zpravidla protikladných zájmů tržních subjektů, proces konkurence je od trhu neoddelitelný a je předpokladem fungování trhu
<i>cenová a necenová konku.</i>	<i>cenová = firmy si konkurují prostř. ceny, projevuje se snižováním ceny necenová = konkurence prostř. 1. kvality produkce, 2. širší podmínky prodeje, 3. reklamou, 4. dobrým jménem firmy, 5. značkou atd.</i>

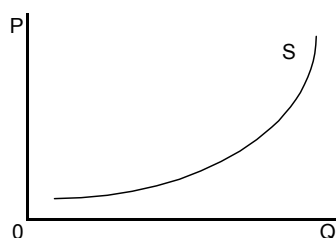
dokonalá konkurence	je abstrakce, 1. na straně výrobců je mnoho subjektů, svou přítomností nebo nepřítomností neovlivní celk. nabídku, 2. existuje volný vstup do odvětví, 3. výrobky jsou dokonalé substituty – při splnění těchto podmínek existuje jediná cena, která je vůči výrobcům objektivní, doko. konkurence je cestou úspor, zdokonalování a hosp. pokroku
nedokonalá konkurenc.	odráží reálné poměry na reálných trzích, má tři základní formy: <i>monopol, oligopol a monopolistická konkurence</i>
monopol	je nejvyhraněnější formou nedokonalé konkurence, kdy na straně nabídky stojí jediný výrobce
externality	<i>jedna z příčin tržního selhávání, jevy, které pozitivně či negativně ovlivňují jiné subjekty, aniž za ně musí být placeno, 1. pozitivní (světlo z výrobní haly sousedícího podniku na našem dvorku), 2. negativní (totéž světlo svítící v noci do ložnice)</i>
rivalitní a nerivalitní spotř.	rivalitní = spotřeba soukromého statku, která snižuje dostupné množství pro ostatní spotřebitele nerivalitní = spotřeba veřejného statku, který může být spotřebováván současně několika subjekty
soukromý statek	<i>výrobce je schopen omezit užití vyráběného statku na ty spotřebitele, kteří jsou ochotni za výrobek zaplatit (vyloučení výrobcem)</i>
veřejný statek tržní selhání	je-li nabídnut jednomu subjektu, stává se dostupný i jiným subjektům <i>jsou situace, kdy trh nefunguje očekávaným způsobem, tzn. nezabezpečuje efektivní alokaci zdrojů</i>

Funkce tržního mechanismu

Trh je základem tržního hospodářství a jeho vnitřním řádem je tržní mechanismus. Na trhu dochází k výměně činností prostřednictvím směny. Trh poskytuje nezbytné informace, od kterých se odvíjí očekávání tržních subjektů a jejich očekávání. Tržní mechanismus je založen na vzájemném ovlivňování 3 procesů: tvorby nabídky, tvorby poptávky, tvorby ceny.

Nabídka (Supply) vyjadřuje ochotu nabízet určité množství **produkce (Q)** za určitou **cenu (P)**. S rostoucí cenou se zvyšuje nabízené množství je souvislost označovaná jako **zákon rostoucí nabídky**.

Nabídková křivka



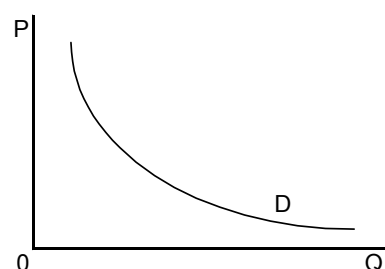
Rozlišujeme nabídku:

celkovou (agregátní), která je určena objemem výroby všech výrobců a cenami, za které jsou ochotni prodat individuální, kdy se jedná o nabídku jednotlivého výrobce. Je určena množstvím jeho produkce a cenami, za které je ochoten prodávat.

dílčí (tržní) – nabídka jediného výrobku, který může být dodávan na trh různými výrobci

Poptávka (Demand) vyjadřuje ochotu kupovat určité množství produkce za určitou cenu. Pro poptávkovou křivku je charakteristické, že s rostoucí cenou klesá poptávané množství – **zákon klesající poptávky**.

Poptávková křivka



Rozlišujeme poptávku:

celkovou (agregátní) – je určena celkovým objemem produkce, který chtějí kupující zakoupit a cenami za které jsou ochotni koupit.

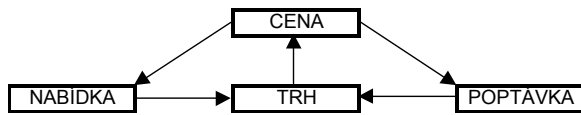
individuální – poptávka jediného kupujícího

dílčí (tržní) je poptávka po jednom výrobku, kterou představují zamýšlené výdaje různých kupujících.

Koupěschopná poptávka – poptávka, na jejíž realizaci má poptávající dostatek finančních prostředků. **Cena** je

chápána jako výslednice střetu nabídky a poptávky a její změny jako odraz změn vztahu nabídky a poptávky. Cena je peněžním vyjádřením směného poměru. Obecně platí, že převaha nabídky nad poptávkou se projevuje poklesem ceny a naopak. Změna ceny je impulsem ke změně na straně nabídky a poptávky a změně jejich vzájemné proporce. Změna poměru znovu působí na úroveň ceny. Tržní cena je pro tržní subjekty základní informací, od které se odvíjí jejich rozhodování a jednání v dalších obdobích.

Tržní mechanismus



Tržní mechanismus plní 2 funkce:

- optimalizace alokace zdrojů – přerozdělování zdrojů v závislosti na situaci na trhu. (omezení výroby s nižší poptávkou).

- nutí výrobce k efektivnímu chování

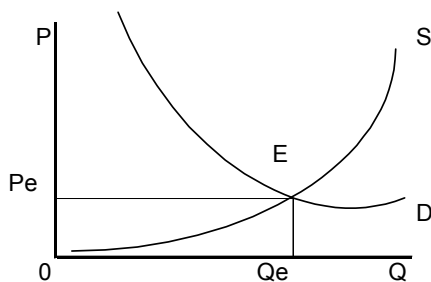
Aby mohl fungovat tržní mechanismus musí existovat: cenová liberalizace – volná tvorba cen, vlastnické suverenity – firma musí být reprezentována suverénním vlastníkem, existence trhu výrobních faktorů. Tržní subjekty můžeme rozdělit do dvou základních skupin:

- **domácnosti** – subjekty přicházející na trh s cílem nakoupit statky a služby sloužící k uspokojování potřeb. Na trhu výrobků a služeb vystupují v roli kupujícího, na trhu výrobních faktorů vystupují na straně nabídky.
- **firmy** – instituce, jejichž činnost je zaměřena na produkci výrobků a služeb za účelem prodeje. Na trhu výrobků a služeb vystupují na straně nabídky, na trhu výrobních faktorů vystupují na straně poptávky. Dalším subjektem vystupujícím na trhu je **stát**. Při sledování koordinující role trhu je účelné rozlišit 2 tržní roviny: - trh výrobků a služeb, - trh výrobních faktorů

Rovnovážná cena

Fungování tržního mechanismu vyúsťuje ve vznik ceny, která je vyjádřením poměru mezi nabídkou a poptávkou a změny ceny jsou vyvolány změnou vzájemného poměru. Průsečík křivek nabídky a poptávky (E) je bodem rovnováhy trhu. Množství produkce odpovídající průsečíku nazýváme rovnovážné množství (Q_E) a odpovídající cenu označujeme jako cenu rovnováhy (P_E).

Rovnováha trhu



Platí: $S > D \Rightarrow P \downarrow$, $S < D \Rightarrow P \uparrow$

O trhu řekneme, že je v rovnováze, je-li nabídka vyrovnána s poptávkou. Všichni, kteří jsou ochotni při rovnovážné ceně P vyrábět a nabízet na trh dodávají a skutečně prodávají. Současně jsou na trhu uspokojeni všichni, kteří jsou při rovnovážné ceně ochotni kupovat. Každá cena na trhu vyrovnává vztah mezi nabízeným a poptávaným množstvím. Rovnováhu však vyjadřuje výlučně cena odpovídající průsečíku křivky nabídky a poptávky.

Konkurence

Konkurencí rozumíme střetávání různých zpravidla protikladných zájmů tržních subjektů. Proces konkurence je od trhu neoddelitelný a je předpokladem fungování trhu. Má-li existovat konkurenční prostředí, musí se trhu účastnit alespoň 2 vzájemně nezávislé subjekty. Konkurence mezi nabídkou a poptávkou bývá nazývána konkurence napříč trhem. Z hlediska vývoje trhu a mechanismu jeho fungování sehrává klíčovou roli konkurence mezi subjekty nabídky.

Konkurenci rozlišujeme:

podle postavení výrobců: dokonalou x nedokonalou
 podle použitých prostředků konkurenčního boje: cenovou x necenovou

- **cenová konkurence** – firmy si konkurují prostřednictvím ceny. Má podobu snižování ceny a její smysl spočívá v možnosti realizovat větší množství produkce za nižší cenu.

- **necenová konkurence** – ke konkurenci využívá necenových metod a prostředků, např. kvalita produkce, reklama, dobré jméno firmy, značka ...

- **dokonalá konkurence** - na straně nabídky je velké množství subjektů, z nichž každý zaujímá zanedbatelný podíl nabídky. Výrobek je dokonalý substitut. Neexistuje bariera pro vstup od odvětví. Všichni výrobci jsou si rovni, nejsou schopni ovlivnit celkové množství a cenu, cena je vůči výrobcovi objektivní – buď je nebo není schopen při dané ceně vyrábět. Konkurenční boj v DOKO se realizuje prostřednictvím snižování nákladů.

- **nedokonalá konkurence** - negace dokonalé konkurence, neplatí alespoň 1 podmínka dokonalé konkurence.

Nedokonalá konkurence

	Počet výrobců	Barriery vstupu	Výrobek
Monopol	jeden	silné	identický
Oligopol	malá skupina	významné	identický/diferencovaný
Monopolistická konkurence	velká skupina	slabé	diferencovaný

Zdroje tržních nedokonalostí. Mezi zdroje tržních nedokonalostí patří především: nedokonalá konkurence, externality (efekty přelévání).

3. Analýza chování spotřebitele. Užitečnost, mezní a celkový užitek. Indiferenční analýza. Maximalizace užítku. Rovnováha spotřebitele?

užitečnost	vyjadřuje pocit spotřebitele, pocit uspokojení potřeby. je to kategorie subjektivní, užitečnost je také vlastnost, kterou zboží získává jeli zakoupeno
mezní užitečnost	čili <i>mezní užitek</i> , vyjadřuje jaký je přírůstek celkové užitečnosti, jestliže se zvýší množství spotřebovávaného statku o jednotku, čím je statek vzácnější tím roste jeho mezní užitek
celková užitečnost	je celková úroveň uspokojení potřeb, kterou poskytuje soubor spotřebovávaných statků, čím větší množství statků, tím celk. užitečnost roste
kardinalismus	vztahuje se k teorii mezní užitečnosti, předpokládá, že užitečnost je měřitelná, tzn. že spotřebitel je schopen říci jak velký užitek mu přináší spotřeba určitého statku
ordinalismus	vztahuje se k teorii mezní užitečnosti, spotřebitel není schopen říci jak velký užitek mu spotřeba přináší, ale je schopen užitečnost porovnávat, může soudit co je pro něj užitečnější a co ne
rovnováha spotřebitele	je ta situace, kdy spotřebitel nemohl uskutečnit lepší volbu za daných podmínek, je to bod kde se tečna (max. zboží A a B) dotýká indiferenční křivky
indiferenční křivka	křivka lhostejnosti, kombinace spotřeby statku A a B, které přinášejí stejný užitek leží na této křivce

Spotřebitel vstupuje na trh se záměrem nakoupit statky sloužící k uspokojení potřeb. Jeho cílem je maximalizovat užitek, který mu spotřeba přináší. Při rozhodování, které zboží zakoupí poměřuje spotřebitel 2 veličiny: užitek, který mu spotřeba přináší; oběť v podobě peněžního vydání spojeného s koupí.

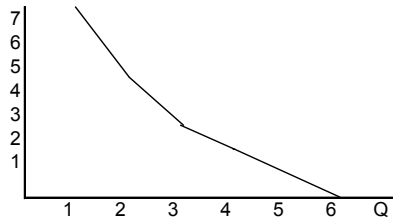
Užitečnost

vyjadřuje pocit uspokojení, který přináší spotřeba určitého statku. Jedná se o subjektivní kategorii. každý spotřebitel považuje spotřebu určitého statku za jinak důležitou. Užitečnost ovlivňuje rozhodování spotřebitele při rozhodování o tom, jak vynaloží důchod. **Rozlišujeme** mezi celkovou a mezní užitečností. **Celková užitečnost** je dána celkovým uspokojením potřeb, které poskytuje soubor spotřebovaných statků. S rostoucím množstvím spotřebovaných statků celková užitečnost roste – opakovaná spotřeba zvyšuje celkovou užitečnost. S celkovou užitečností úzce souvisí užitečnost mezní, resp. **mezní užitek**, který vyjadřuje, jaký je přírůstek užitečnosti, jestliže se zvýší množství spotřebovaného statku o jednotku. Tuto souvislost popisuje 1. Gossenův zákon – zákon klesajícího mezního užítku. Mezní užitečnost spotřebovaných statků klesá. Výše mezní užitečnosti je závislá na intenzitě potřeby a na dostupnosti statků. Obecně platí, čím je statek vzácnější, tím je jeho mezní užitek vyšší. Spotřebitel nakupuje na trhu více druhů statků a přitom se snaží maximalizovat užitek. Je-li spotřebitel v rovnováze, znamená to, že nemohl uskutečnit lepší volbu. Na

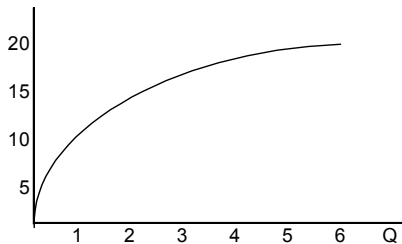
Celková a mezní užitečnost

Q	0	1	2	3	4	5	6
MU		7	5	3	2	1	0
TU	0	7	12	15	17	18	18

MU



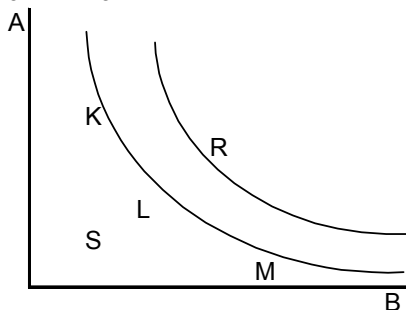
TU



rovnováhu spotřebitele mají vliv nejen změny v potřebách, ale také změny cen. Cenový vzestup u zboží, způsobí, že mezní užitek tohoto zboží bude menší než u ostatního zboží.

Indiferenční analýza, rovnováha spotřebitele

Indiferenční křivka



Indiferenční analýza vychází z předpokladu, že spotřebitel je schopen užitečnost porovnávat. Spotřebitel je schopen rozhodnout, která kombinace spotřeby je pro něj užitečnější, která je méně užitečná, případně, která kombinace spotřeby mu přináší stejný užitek. Kombinace, která přináší spotřebiteli stejný užitek leží na tzv. **indiferenční křivce** (křivce lhostejnosti).

Body K, L, M představují kombinace spotřeby, které poskytují stejný užitek. Kombinace s vyšší užitečností leží na **indiferenční křivce** vyššího řádu (R) naopak kombinace s nižší užitečností leží pod indiferenční křivkou. Každá kombinace leží na některé indiferenční křivce. Tvar indiferenčních křivek vyjadřuje souvislost, kterou vyjadřuje zákon substituce.

Substituty – statky, které jsou schopny se vzájemně zastoupit při uspokojování potřeb.

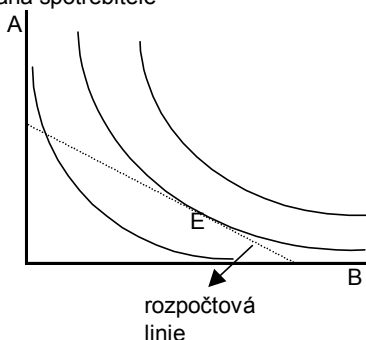
Substituce – je nahrazování statku A odpovídajícím množstvím statku B.

Při substituci obecně platí, že čím je zboží vzácnější, tím větší množství méně vzácného zboží dostačuje k jeho náhradnímu užití.

Rovnováha spotřebitele

Pomocí indiferenčních křivek je možné odvodit i rovnováhu spotřebitele zakreslením příjmového omezení tzv. linie příjmu do indiferenční mapy. Linie příjmu vymezuje všechny dostupné kombinace spotřeby zboží. Ty kombinace, které leží na linii znamenají, že spotřebitel vydává celý disponibilní důchod.

Rovnováha spotřebitele



Linie příjmu je v bodě E tečnou k indiferenční křivce. Kombinace poskytující vyšší užitek musí ležet nad touto indiferenční křivkou a je cenově nedostupná. Všechny cenově dostupné kombinace poskytují nižší užitek.

Uchování rovnováhy v bodě **E** je závislé na důchodových možnostech spotřebitele a cenách zboží. Při změně důchodu a ceny zboží se mění linie příjmu. Růst důchodu posouvá celou linii příjmu od počátku, při poklesu naopak. Pokles ceny posouvá bod náležející linii příjmu na ose dál od počátku či naopak v případě růstu. Rovnováha se ustavuje v jiném bodě jako bod dotyku tečny, tj. linie příjmu a indifferenční křivky.

4. Tržní poptávka. Důchodový a substituční efekt. Cenová elasticita poptávky?

poptávka	je funkční závislost mezi dvěma proměnnými, množstvím Q a cenou P, změna poptávky znamená posun křivky poptávky, změna poptávky je vyvolána buď: 1. změnou důchodu, nebo 2. změnou ceny jiného produktu (substituční ef.)
<i>poptávané množství</i>	<i>změna poptávaného množství se projevuje posunem po poptávkové křivce, změna ceny vyvolá posun po popt. křivce</i>
důchodový efekt popt.	pokud jsou dva druhy zboží A a C substituty, pak změna ceny zboží C vyvolá posun po poptávkové křivce na trhu C
<i>substituční efekt popt. substitut</i>	<i>což ale také vyvolá posun poptávkové křivky po zboží A jen zboží zaměnitelné ve spotřebě a čím je substitut dokonalejší, tím zřetelnější je vliv substitučního efektu na poptávku</i>
<u>elasticita poptávky</u>	<u>změnou ceny se popt. množství mění nepřímo úměrně, současně platí, že intenzita s níž se mění množství v závislosti na změně ceny je u různých zboží různá – cenová elasticita poptávky, může být i ve vztahu k důchodu</u>

Poptávka (Demand) vyjadřuje ochotu kupovat určité množství produkce za určitou cenu. Od poptávky musí být odlišeno poptávané množství. Změny poptávaného množství se projevují posunem na poptávkové křivce, zatímco změna poptávky znamená posun křivky. Změna ceny je faktorem, který způsobuje pohyb (posun) po poptávkové křivce. Poptávka se přitom nemění. Posun po křivce je důsledkem tzv. důchodového efektu, který může být kladný i záporný. Vyjadřuje skutečnost, že za stejný důchod si můžeme koupit větší množství zboží (jestliže cena klesla) nebo naopak menší množství (po cenovém nárůstu).

Důchodový a substituční efekt. Změna poptávky, tj. posun poptávkové křivky může být vyvolána působením dvou faktorů:

- **změnou nominálního důchodu** – vyšší nominální důchod umožňuje koupit větší množství zboží, naopak pokles důchodu znamená, že při stejných cenách nakoupíme méně zboží. Růst důchodu posouvá poptávkovou křivku vpravo. Pokles důchodu posouvá poptávku doleva. Toto se nemusí v praxi vždy projevit neboť např. růst důchodu může být současně doprovázen upřednostněním zboží cenově náročnějšího a spotřebitel opustí dodávku po zboží, které dříve nakupoval.

- **vlivem substitučního efektu.** Každé zboží má na trhu svůj substitut. Substitut je zboží zaměnitelné ve spotřebě a čím je substitut dokonalejší, tím zřetelnější je vliv substitučního efektu na poptávku. Jsou-li zboží A a C substituty, pak změna ceny zboží C vyvolá jednak: - posun po poptávkové křivce na trhu C a zároveň, - posun poptávkové křivky po zboží A. Cena zboží A se nezměnila, ale poptávka se zvýšila. Substituční efekt je silně potlačen, nejsou-li na trhu reálné substituty a u skupin komplementárního zboží. **Komplementary** – statky, vzájemně se doplňující ve spotřebě. (tenisové rakety-tenisové míčky). Na reálném trhu se můžeme setkat s chováním, které neodpovídá výše popsaným souvislostem. Na reálném trhu působí i jiné vlivy, dominantní mezi nimi je **očekávání budoucího vývoje**, která ovlivňují rozhodování kupujících, ale také móda, vkus.

Cenová elasticita poptávky. Poptávka odráží vztah mezi cenou a poptávaným množstvím. Obecně platí, že se změnou ceny se poptávané množství mění nepřímo úměrně. Intenzita s níž se mění množství v závislosti na změně ceny je u různých zboží různá – různá cenová pružnost (elasticita) poptávky. Cenovou elasticitu zkoumáme u tržní poptávky, kterou

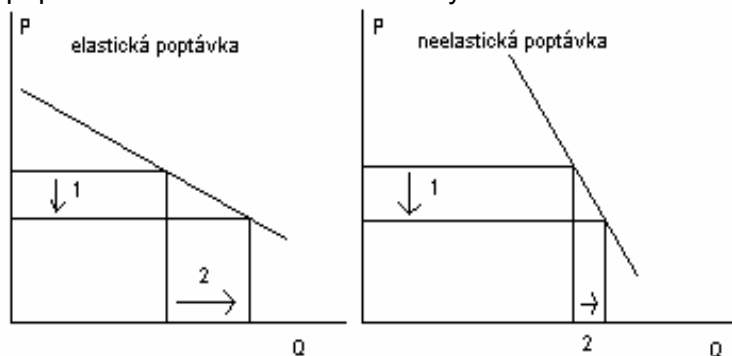
získáme součtem jednotlivých individuálních poptávkových křivek vystupujících na zkoumaném trhu. **Cenová elasticita – poměr procentní změny množství k procentní změně ceny.** Podle velikosti koeficientu rozlišujeme 3 základní typy cenové elasticity:

$e > 1$ – poptávka je pružná – změna ceny vyvolá větší změnu poptávaného množství (5% změna ceny se projeví 10% změnou poptávaného množství)

$e = 1$ – poptávka je jednotkově elastická (jednotkově pružná) – změna ceny odpovídá změně poptávaného množství (5% změna ceny se projeví 5% změnou poptávaného množství)

$e < 1$ – poptávka je nepružná – změna poptávaného množství je menší než změna ceny. (5% změna ceny se projeví 1% změnou poptávaného množství).

Dále rozlišujeme: **dokonale pružnou poptávku** – poptávané množství se mění, aniž by docházelo ke změně ceny – poptávková křivka je rovnoběžná s osou množství. **Dokonale nepružnou poptávku** – objem poptávaného množství se při změnách cen nemění – poptávková křivka má tvar vertikály.



Musí platit: Poptávka je elastická – jestliže pokles ceny vyvolá takový růst objemu produkce, že celkový příjem vzroste. **Poptávka je neelastická** – jestliže pokles ceny je doprovázen takovým zvýšením objemu produkce, že celkový příjem klesne. **Poptávka je jednotkově elastická** – jestliže pokles ceny je doprovázen

zvýšenou realizací produkce, ale celkový příjem se nezmění.

Pružnost poptávky je ovlivňována těmito faktory:

- **postavením, které zboží zaujímá ve spotřebním koši** – u předmětu denní potřeby je pružnost menší než u luxusního zboží.
- **postavením zboží na trhu vzhledem k substitutům.** Má-li zboží adekvátní substituty, je pružnost vyšší – poptávka se přesouvá k substitutům.
- **vývoj očekávání spotřebitelů**

5. Náklady firmy. Produkční funkce. Celkový, mezní a průměrný produkt. Analýza nákladů. Náklady v krátkém a dlouhém období?

produkční funkce	její pomocí popisujeme vztah mezi vstupy a výstupy, pro VF (K,L,P) platí tento vztah $Q = f(K,L,P)$, je to vztah mezi maximálním množstvím výstupu, které může být vyrobeno a vstupy potřebnými k dosažení tohoto výstupu
mezní produkt	<i>přírůstek celkové produkce dosažený zvýšením množství některého z VF o jednotku</i>
příjem z mezního produktu	zvýšení celkového příjmu vyvolané realizací mezního produktu je příjem z mez. produktu, má klesající tendenci
izokvanta	<i>pokud se omezíme pouze na dva VF, práce a kapitál, pak jejich stejné výstupy leží na křivce, která má tvar indifferenční křivky, stejně jako u mezního užítku z produktů A a C</i>
celkové náklady	TC, je součet fixních (FC – se zvyš. výr. se nemění) a variabilních (VC – se zvyšováním výroby vzrůstají) nákladů
průměrné náklady	AC, náklady na jednotku produkce $AC = TC / Q$, rozlišujeme také průměrné fixní nákl. a průměrné variabilní náklady
mezní náklady	MC, jsou dodatečné náklady vyvolané zvýšením objemu produkce o jednotku, vyjadřují co stojí každá další jednotka produkce, MC vyjadřují přírůstek krátkodobých TC

celkový příjem	<i>TR, veškeré peněžní příjmy (tržby), které firma získá za realizovanou produkci, platí že $TR = P \times Q$ (P je cena a Q je objem real. množství)</i>
průměrný příjem	<i>AR, je celkový příjem dělený množstvím realizované produkce $AR = TR / Q$</i>
mezní příjem	<i>MR, je přírůstek celkového příjmu dosažený realizací dodatečné jednotky produkce</i>
zisk	<i>rozdíl mezi celkovým příjmem a celkovými náklady ($TR - TC$)</i>
čistý ekonomický zisk	<i>je rozdíl mezi účetním ziskem a implicitními náklady (což jsou náklady z VF, které jsou ve vlastnictví oného subjektu a z něž tudíž neplatí)</i>
explicitní náklady	<i>náklady evidované v účetních knihách</i>
implicitní náklady	<i>jsou náklady z VF, které jsou ve vlastnictví subjektu a z něž tudíž neplatí</i>

Firmy vystupují na trhu výrobků a služeb v roli prodávajících. Firma očekává rozdíl mezi náklady na činnost firmy a výnosem z realizovaných prodejů (zisk). Při svém rozhodování musí firma odpovědět na 2 okruhy otázek: - jaký produkt a v jakém množství vyrábět; - jakou kombinaci VF pro výrobu použít.

Produkční funkce

Popisuje vztah mezi vstupy a výstupy. Produkční funkci můžeme zapsat ve tvaru: $Q = f(K, L, P)$. Podoba produkční funkce závisí na technické úrovni kapitálových statků, používané technologii, způsobu řízení, kvalitě práce aj. Produkční funkce představuje stav mezi maximálním množstvím výstupu, které může být vyrobeno a vstupy potřebnými k dosažení tohoto výstupu. Je definována při daném stavu techniky a technologie. Potom výstup závisí především na množství výrobních faktorů a jejich kombinaci. Přírůstek celkové produkce dosažený zvýšením množství některého z výrobních faktorů o jednotku nazveme **mezní produkt**. Technologická změna umožňuje ze stejných zdrojů vyprodukovat větší množství výstupů – posunuje produkční funkci. (obr. str. 84). Mezní produkt se vztahuje k určitému VF a proto rozlišujeme:

- **mezní produkt kapitálu** – přírůstek celkového objemu produkce založený na zapojení dodatečné jednotky kapitálu, aniž by se měnilo množství ostatních VF
- **mezní produkt práce** – viz. kapitál
- **mezní produkt půdy** – viz. kapitál

Platí tzv. **zákon klesajícího mezního produktu** – viz. zákon klesajících výnosů v 1. otázce. Zvýšení celkového příjmu vyvolaného realizací mezního produktu se nazývá **příjem z mezního produktu** – za předpokladu nezměněných cen. I příjem z mezního produktu má klesající tendenci. Optimální kombinaci VF představuje takový poměr mezi výrobními faktory, při které se mezní produkty výrobních faktorů sobě rovnají. Rozlišujeme 3 časové horizonty ve vztahu k možnostem rozšiřování výroby:

- **velmi krátké období** – výrobce není schopen rozšířit nabídku produkce
- **krátké období** – výrobce je schopen zvyšovat objem produkce tím, že uvádí do chodu existující nevyužitou výrobní kapacitu, tzn. že rozsah reakce je omezený.
- **dlouhé období** – je možno zvyšovat objem produkce zaváděním nových výrobních kapacit. Tentýž výstup je možné dosáhnout různými kombinacemi VF. Nahrazování jednoho faktoru druhým se nazývá **substituce VF**. Při omezení pouze na 2 VF: práci a kapitál, leží stejné výstupy na křivce, která má tvar indifferenční křivky – **izokvanta**. Bod dotyku izokvanty a rozpočtové linie je **bodem rovnováhy firmy**. (obr. str. 86)

Analýza nákladů

K výrobě produkce, kterou firma dodává na trh, nakupuje firma VF za které platí – vznikají **náklady**. **Náklady** – peněžní výdaje spojené s výrobou a realizací tržní produkce. Náklady dělíme do 2 skupin: **fixní náklady (FC)** – náklady, které se s rozsahem výroby nemění. V krátkém období je není možno změnit. **variabilní náklady (VC)** – s rostoucím objemem výroby vzrůstají. Součtem variabilních a fixních nákladů získáme tzv. **celkové náklady (TC)**. $TC = FC + VC$. (obr. str. 88)

Důležitou roli hrají **průměrné náklady (AC)**: $AC = TC / Q$. I u průměrných nákladů rozlišujeme: **fixní složku (AFC)** – tyto náklady klesají spolu s rozšiřováním výroby. **variabilní složku (AVC)** – nejdříve klesají a od určitého rozsahu produkce rostou. Obdobnou vývojovou tendenci mají i fixní náklady jako celek. **Mezní náklady (MC)** - dodatečné náklady vyvolané zvýšením objemu produkce o jednotku. (vyjadřují cenu každé další jednotky produkce nebo přírůstek krátkodobých TC): $MC_n = TC_n - TC_{n-1}$. Jejich grafickým vyjádřením je křivka nejdříve klesající a poté rostoucí. (obr. str. 89). Mezní náklady ovlivňují vývoj variabilních i celkových nákladů a tím se projevují i do nákladů průměrných. Platí: křivka mezních nákladů protíná křivku průměrných v jejich minimu. V **krátkém období** po dosažení rovnosti $MC = AC$ (bod protnutí křivek MC a AC) jsou MC vyšší než průměrné a dochází ke zdražování výroby. V dostatečně **dlouhém období** může firma využívat dodatečné VF. Investiční aktivita umožňuje udržet, případně snížit MC. Nové investice znamenají posun k novým směrem doprava posunutým křivkám mezních a průměrných nákladů. Zdokonalení se vyjadřuje posunem doprava a dolů. Existuje **hranice zdokonalení**, po jejímž překročení není možné dosáhnout růstu výkonu a snižování průměrných nákladů současně. Existuje **obalová křivka**, která představuje průměrné náklady z hlediska dlouhého období AC_L . (obr. str. 91).

6. Chování firmy. Vztah příjmů a nákladů. Pojetí zisku v ekonomii. Rovnováha firmy. Bod ukončení činnosti?

rovnováha firmy	znamená bod kdy je vyrovnán MC a MR a tudíž firma optimalizuje svoje zisky, firma nevyrábí více než ukazuje tzv. bod vyrovnání, protože by měla vyšší náklady než příjmy
<i>bod vyrovnání</i>	<i>bod ve kterém se $MR = MC$</i>
bod ukončení činnosti	je určen cenou při které se příjmy rovnají variabilním nákladům, $MC = AVC$
<i>výrobní efektivnost</i>	<i>je když je ekonomika organizována způsobem, při kterém výrobci vyrábí efektivněji (minimalizují AC na výrobu) a současně poskytuje spotřebitelům nejvyšší možnou kombinaci komodit při daných zdrojích a technologii</i>
alokační efektivnost	jsouli zdroje a výstupy ekonomiky použity způsobem, že neexistuje realokace zdrojů, po které by některý subjekt dosahoval vyššího užitku, aniž by se snížil užitek jiného
<i>paretovo optimum</i>	<i>v podmínkách alokační efektivnosti se může zvýšit užitek jedné osoby jedině za cenu snížení užitku někoho jiného</i>
spotřebitelský přebytek	plocha zobrazující rozdíl mezi poptávkovou křivkou (vyjadřující cenu, kterou jsou spotřebitelé při daných množstvích ochotni platit) a skutečně placenou cenou, v bodě rovnováhy je maximalizován

Vztah příjmů a nákladů

Za realizované zboží a služby pobírá firma příjem. **Celkový příjem (TR)** jsou veškeré peněžní příjmy (tržby), které firma získá za realizovanou produkci. $TR = P$ (cena) \times Q (množství). Pokud se cena nemění, pak celkový příjem roste s rostoucím objemem realizované produkce. Pro každý objem realizované produkce a příslušné tržní ceny můžeme vyjádřit rozdíl mezi celkovým příjmem a celkovými náklady – **zisk** ($TR - TC$). **Dvojití pojetí zisku v ekonomii:**

- **účetní zisk** – vychází z nákladů v účetních knihách, které podnikatel skutečně vynaložil.
- **čistý ekonomický zisk** – podnikatel může vynakládat náklady vyšší než jsou náklady účetně vedené (používání VF ve vlastnictví, za které neplatí – implicitní náklady alternativního použití VF). *Čistý ekonomický zisk* = účetní zisk – implicitní náklady. (obr. str. 92).

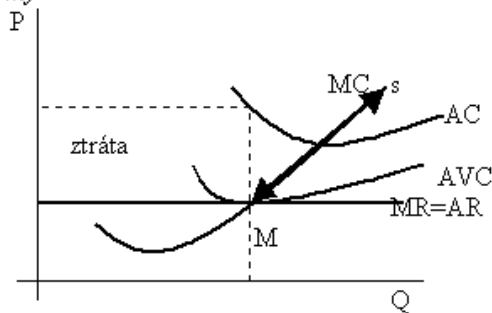
Rovnováha firmy

Tentýž výstup je možné dosáhnout různými kombinacemi VF. Nahrazování jednoho faktoru druhým se nazývá **substituce VF**. Při omezení pouze na 2 VF: práci a kapitál, leží stejné výstupy na křivce, která má tvar indifferenční křivky – **izokvanta** Bod dotyku izokvanty a rozpočtové linie je **bodem rovnováhy firmy**. Vzhledem k tomu, že se výrobní faktory nakupují za ceny, vstupují do rozhodování rozpočtová omezení (konstruujeme podobně jako linii příjmu spotřebitele a označujeme termínem **izokosta**). I v tomto případě je bod dotyku rozpočtové linie a izokvanty bodem rovnováhy, tentokrát však firmy. (obr. str. 86).

Rovnováha firmy na DOKO trhu

Snahou firmy je maximalizovat zisk, ale při tom platí, že každá další jednotka produkce má vyšší mezní náklad a přitom mezní příjem z každé další jednotky zůstává stejný. Dokud platí že $MR > MC$, může firma zvyšováním rozsahu produkce vylepšovat vztah mezi cel. náklady a příjmem - každá další jednotka přináší přebytek příjmu nad náklady spojenými s výrobou. Bod E je **bodem rovnováhy firmy**. Při rozsahu produkce q_e dosahuje firma rovnost $MR=MC$. (vyšší produkce než q_e není přijatelná - vyšší náklady než je příjem) pod tímto pojmem rozumíme, bod kdy firma maximalizuje svůj zisk. (obr. str. 98). **Bod ukončení činnosti - $AVC=MC=P$** - Cenou, při které příjmy rovnají variabilním nákladům, je určen **bod ukončení firmy (U)**. Pokud jsou P vyšší než variabilní náklady - firma vyrábí rozsah produkce odpovídající příslušné úrovni mezních nákladů. Pokud bude P nižší než variabilní náklady - firma nebude vyrábět. Variabilní složka představuje v rozhodovacím procesu firmy významnou hranici.

Bod uzavření firmy



Tozn. že **nabídku firmy** představuje rostoucí část křivky MC, která začíná v bodě U.

7. Nabídka firmy v podmínkách dokonalé konkurence. Definice dokonalé konkurence. Odvození nabídkové křivky. Reakce firmy na změnu tržní ceny?

rovnováha firmy	znamená bod kdy je vyrovnán MC a MR a tudíž firma optimalizuje svoje zisky, firma nevyrábí více než ukazuje tzv. bod vyrovnání, protože by měla vyšší náklady než příjmy
bod vyrovnání	<i>bod ve kterém se $MR = MC$</i>
bod ukončení činnosti	je určen cenou při které se příjmy rovnají variabilním nákladům, $MC = AVC$
výrobní efektivnost	<i>je když je ekonomika organizována způsobem, při kterém výrobci vyrábí efektivněji (minimalizují AC na výrobu) a současně poskytuje spotřebitelům nejvyšší možnou kombinaci komodit při daných zdrojích a technologii</i>
alokační efektivnost	jsouli zdroje a výstupy ekonomiky použity způsobem, že neexistuje realokace zdrojů, po které by některý subjekt dosahoval vyššího užitku, aniž by se snížil užitek jiného
paretovo optimum	<i>v podmínkách alokační efektivnosti se může zvýšit užitek jedné osoby jedině za cenu snížení užitku někoho jiného</i>
spotřebitelský přebytek	plocha zobrazující rozdíl mezi poptávkovou křivkou (vyjadřující cenu, kterou jsou spotřebitelé při daných množstvích ochotni platit) a skutečně placenou cenou, v bodě rovnováhy je maximalizován

Definice dokonalé konkurence

- na straně nabídky je velké množství subjektů, z nichž každý zaujímá zanedbatelný podíl nabídky.
- cena je vůči firmě objektivní (lhostejno jak se utvářela) a její výše se nemění s množstvím produkce realizovanou firmou na trhu (tedy poptávka po produkci firmy je pružná - tedy jakýkoliv rozsah produkce prodá za tutéž cenu)

- výrobek je dokonalý substitut
- neexistuje bariera pro vstup od odvětví

Růst cel. příjmů je doprovázen rovností MR a AR a které se rovnají P. **MR=AR** je důležitou vlastností DOKO trhu.

Odvození nabídkové křivky firmy

Na dokonalě konkurenčním trhu musí firma volit takový rozsah výstupu při kterém dojde k vyrovnání mezních nákladů a mezního příjmu – **bod vyrovnání**. **Nabídková křivka firmy v DOKO trhu je rostoucí křivka MC** (viz ot. č. 6) Celkové náklady se skládají z variabilní a fixní složky. Fixní náklady firma platí bez ohledu na rozsah výroby. Variabilní náklady představují v rozhodovacím procesu firmy významnou hranici. Pokud cena na trhu klesla a firma musí omezovat rozsah produkce, přičemž celkový příjem klesl pod úroveň variabilních nákladů, pak bude firma minimalizovat své ztráty ukončením činnosti.

Reakce firmy na změnu tržní ceny

Cenový vzestup nebo pokles vychýlí firmu z rovnovážné pozice. Vyjdeme-li z daného rozměru nabídky (S), pak změna ceny na trhu je projevem změny poptávky. Jestliže se koupěschopná poptávka snižuje, dojde k **cenovému poklesu**, na který bude nabídka reagovat omezením nabízeného množství, nižším využíváním výrobních kapacit. Jestliže dojde ke zvýšení koupěschopné poptávky, bude následovat **cenový vzestup**, jehož rozměr je závislý na délce období, ve kterém pohyby sledujeme. (obr. str. 106.) V případě **velmi krátkého období** je nabídková křivka nepružná. Množství produkce odpovídající novému rovnovážnému bodu je stejná. V **krátkém období** mohou výrobci reagovat na poptávkový impuls v rámci existujících výrobních kapitálových statků. Nabídka je částečně pružná. Výsledkem je částečné zvýšení objemu produkce. S přechodem do **dlouhého období** umožňují investice rozšířit kapitálové statky. Nabídková křivka je více pružnější. V dlouhém období dochází k rozšíření produkce a nižšímu cenovému vzestupu.

8. Rovnováha firmy na dokonalě konkurenčním trhu. Rovnováha v krátkém období. Rovnováha odvětví. Příčiny a důsledky jejího narušení. Efektivnost dokonalě konkurenčních trhů?

Rovnováha v krátkém období – viz rovnováha firmy. (ot. č. 6)

Rovnováha odvětví – příčiny a důsledky jejího narušení

Rovnováha firmy je závislá na rovnováze odvětví jako celku z hlediska dlouhého období. Tzn. Že firmy v odvětví jsou schopny uspokojit požadavky D a nastala rovnováha tržní S a D. Postavení výrobců je shodné v tom, že jsou závislí na vývoji tržní situace. Produkují sice identické statky, ale to nebrání spotřebiteli preferovat jiného výrobce. Toz. že náklady výrobců nemusí být stejné. Jestliže platí $AC > AR$, potom nejméně schopní výrobci (s vyš. náklady) nerealizují zisk, resp. budou ztrátoví. Jestliže však nastane $AC < AR$ (např. cenový vzestup v důsledku růstu D), potom odvětví přitahuje další výrobce v důsledku přebytku z rozdílu $AR - AC$, který je mimořádným ziskem.

Podmínka rovnováhy firmy v rámci odvětví (tedy z dlouhodobého hlediska) je rovnost (za předpokladu vyrovnání AC a AR): $MC = MR = AR = AC = P$ (obr. str. 99).

Efektivnost doko trhů (obr. str. 104)

Jestliže na trhu vznikla situace, kdy v důsledku vyšší poptávky bylo pro firmy výhodné vyrábět vyšší množství produkce než odpovídá minimu AC (v našem případě rovnováha firmy E2), vynutil si tržní mechanismus (vstup nových výrobců) následný pokles ceny a obnovení rovnováhy doprovázené minimalizací nákladů na jednotku produkce ($E1 = E3$). Trh splňující tyto požadavky je **efektivní** nebo dosahuje tzv. **výrobní a alokační efektivnosti** (tzn. Je organizována způsobem, při kterém výrobci vyrábí nejefektivněji – s minimální AS na výrobu- a současně poskytuje spotřebitelům nejvyšší možnou kombinaci komodit při daných zdrojích a technologii), protože :

- charakteristickým znakem chování firem je vyrábět takové množství produkce, při kterém dosahuje firma optima (bod vyrovnání), přičemž současně platí, že výroby se uskutečňují způsobem, při kterém jsou minimalizovány náklady na jednotku produkce
- to musí platit nejen pro firmy vyrábějící v rámci daného odvětví, ale také pro každé jiné odvětví. Ekonomika dosahuje alokační efektivity tehdy, jestli jsou zdroje a výstupy ekonomiky použity způsobem, že neexistuje realokace zdrojů, po které by některý subjekt dosahoval vyššího užítku, aniž by se snížil užitek jiného subjektu - Paretova efektivity nebo **Paretovo optimum** (v podmínkách alokační efektivity se může tedy zvýšit užitek jedné osoby jedině za cenu snížení užítku někoho jiného).

9. Nedokonalá konkurence. Definování nedokonalé konkurence. Příčiny vzniku a základní charakteristika jednotlivých forem nedokonalé konkurenčních tržních struktur?

homogenní struktura ekon.	soutěž firem na trhu jejichž ekonomická síla je podobná
heterogenní struktura e.	<i>soutěž firem na trhu jejichž ekonomická síla je rozdílná, mnohdy jsou ekonomicky nesouměřitelné</i>
kartel	dohoda výrobců téže produkce o cenách, rozdělení realizačních trhů, přidělení vyr. kvót, firmy si ale zachovávají výrobní a odbytovou samostatnost
trust	<i>má podobu akciové spol. , firmy už nejsou samostatné, navenek vystupuje jako jednotná firma založená na kapitálovém spojení, horizontální (spojení firem stejného odvětví), vertikální (po linii výrobní návaznosti – kombinát)</i>
koncern	organizační forma spojující formálně nezávislé firmy, které jsou ovládány pomocí finanční kontroly (holding)
kontrolní balík akcií	<i>je teoreticky potřebný k ovládnutí akciové spol. (v zásadě je to asi 51%), čím větší počet akcionářů, tím menší % je potřeba</i>
monopol	výsadní postavení jednoho výrobce na trhu, neexistují těsné substituty a je nesnadný vstup do odvětví pro jiné firmy, tento výrobce se nemusí podřizovat poptávce
oligopol	<i>několik málo firem dodávajících na trh rozhodující část produkce, konkurence jen v omezené míře</i>
tržní segmentace	poptávka je tvořena subjekty odlišujícími se koupěschopností i úrovní požadavků na výrobek, proto je možno dosahovat vyšší ziskovosti výrobou různých provedení výrobku v různých cen hladinách , trh se poté rozpadá na luxusní, středně náročný a masový (nebo ještě jemněji)
inovace	- <i>technologická = již zavedený výrobek se vyrábí pomocí techniky či technologie nové kvality</i> - <i>výrobní = nový výrobek (je také více variant)</i>
protimonopolní regulace	přítomna téměř ve všech vyspělých ekonomikách ve formě úřadu na ochranu hosp. soutěže, hledá nástroje jak usměrnit monopol (který je úplně neodstranitelný) do přijatelného postavení, nástroji jsou: 1. zákonné normy , 2. daňová politika, 3. vstup státu do podnikání , 4. využívání tržního prostř. k regulaci
rovnováha firmy	<i>situace za které firma dosahuje maximálního zisku, vztah mezi D a MC (S)</i>
rovnováha odvětví	podstatnou část produkce dodává dominantní firma, ale odvětví právě bodem rovnováhy dovoluje za cenu urč. dominátorem prodávat větší množství (to má dom. vlastním rovnovážným bodem omezeno), což je prostor pro konkurenci
monopolistická konkurence	<i>forma nedokonalé konkurence, konkurence velké skupiny menších firem na trhu, produkce není identická a produkt je diferencovaný a řada dalších faktorů (značka, reklama atd...) rozkádají poptávku</i>

cenová diskriminace	o její odstranění usiluje protimonopolní regulace, je to když firma prodává stejný výrobek různým zákazníkům za různé ceny
neefektivnost NEDOKO	monopol prodává za cenu $P_m > P^*$ a nabízí množství $Q_m < Q^*$, vznikají náklady mrtvé váhy, což jsou části přebytků, které nerealizují zanikají v důsledku omezení rozsahu produkce, vyšší cena (monopol) snižuje přebytek spotřebitele ve prospěch přebytku výrobce
náklady mrtvé váhy	jsou části přebytků, které nerealizují zanikají v důsledku omezení rozsahu produkce
přebytek spotřebitele	výhoda, která vzniká na trhu spotřebiteli, on je ochoten zaplatit na trhu vyšší cenu za menší počet produktů než odpovídá rovnovážnému bodu, při kterém skutečně dojde k nákupu
přebytek výrobce	výhoda výrobce, který je ochoten přijmout nižší cenu za menší počet nabízených produktů než odpovídá rovnováž. bodu, při kterém se skutečně realizuje prodej

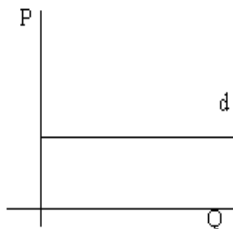
Definování NEDOKO konkurence - charakteristické znaky:

- Firma vyrábí většinou diferencovaný produkt, případně má výrazný podíl produkce daného trhu.
- Z toho vyplývá, že firma může ovlivnit tržní cenu daného výrobku, přičemž míra ovlivnění závisí na formě konkurence.
- Nedokonalá konkurence je tedy trh, na kterém existuje alespoň jeden prodávající (firma), který může ovlivnit tržní cenu. Další vlastnost je v záporné směrnici křivky poptávky po produkci firmy.

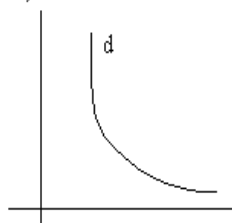
Stále také o NEDOKO platí:

- rozhodující část nabídky je soustředěna do okruhu několika málo velkých firem
- ostatní firmy odvětví se podřizují tržní a hlavně cenové politice dominantních firem

Individuální poptávka
a) v dokonalé konkurenci



b) v nedokonalé konkurenci



- firmy usilují o vyčlenění specifické poptávky po vlastní produkci, vytvoření individuálního trhu
- na reálném trhu není produkce volně zastupitelná substituty
- tvorba poptávky neodpovídá teoretickým předpokladům, člověk setrvává u značky, setrvačnost
- poptávka pod tlakem reklamy

Příčiny vzniku nedokonalé konkurenčních struktur jsou:

- 1) Nákladové podmínky – ty vedou ke vzniku nedokonalé konkurence v podobě úspor z rozsahu. Jde o to, že průměrné náklady s růstem výroby klesají (velké firmy vyrábějí levněji a vytlačují menší výrobce).
- 2) Bariéry konkurence - vedou k omezení počtu firem v odvětví. (právní restrikce, diferenciaci produktu). **Právní restrikce** - představují ochranná práva (známky - Coca Cola, ©koda ...). Jejich vlastnictví dává majiteli výsadní právo vyrábět daný produkt. **Diferenciace produktu** - každý výrobce přichází na trh s produkcí která se liší od produkce jeho konkurentů.
- 3) Další faktory - nedostatečné informace tržních subjektů, zásahy státu do tržního mechanismu, vlastnictví důležitého výrobního faktoru jednou firmou, politické okolnosti.

Příčiny vzniku a základní charakteristika jednotlivých forem NEDOKO MONOPOL

Je druhou extrémní krajní formou, stejně jako dokonalá konkurence. Konkurence ale není úplně eliminována. Monopolista nemůže diktovat cenu, je omezen rozměrem koupěschopné poptávky. Monopol vzniká na základě překážek vstupu jiných firem do odvětví. Monopol je případ, kdy na straně nabídky je jediný subjekt.

OLIGOPOL

Jedná se o nejtýpější formu nedokonalé konkurence. Jde o výsadu malé skupiny. Jde o charakteristický znak soudobých trhů, tzn. že rozhodující část produkce dodává několik málo firem. Vytváří se těmto firmám výsada a pro její udržení jsou vytvářeny bariéry vstupu. Cena je výsledkem nátlaku vedoucí skupiny. Konkurence se realizuje především necenovou formou.

MONOPOLISTICKÁ KONKURENCE

Základem této struktury je: velká skupina výrobců (mnoho malých), z nichž žádný neovlivňuje celkovou tržní situaci, produkt je diferencovaný, trh se rozpadá na trhy jednotlivých výrobců (dle kvality, značky...). Vznikají trhy jednotlivých producentů, na nichž se krátkodobě mohou chovat jako jediní (monopolní) výrobci. Jedná se o nejjemnější formu NEDOKO.

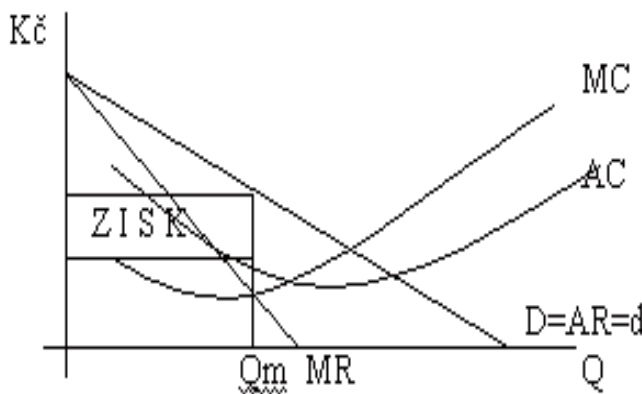
10. Rovnováha monopolu. Příčiny vzniku. Analýza chování monopolu. Důsledky monopolu pro efektivnost trhu. Možnosti protimonopolní regulace?

Monopol je protipólem dokonalé konkurence. Výsada, o kterou se opírá monopolní výrobce, vytváří výhodné předpoklady pro maximalizaci rozdílu mezi celkovým příjmem (TR) a celkovými náklady (TC), což způsobuje trvalé a ziskové zvýhodnění. Monopolní firma využívá překážek vstupu do odvětví a celkově svojí činností stimuluje stabilizaci tržních poměrů, včetně cen. V podmínkách NEDOKO je firma svým chováním schopna měnit tržní situaci, mezní příjem (MR) je klesající a současně platí, že průměrný příjem (AR) také klesá s rostoucím objemem realizované produkce.

Základní předpoklady: 1) existence jediného výrobce, 2) diferenciaci produktu, 3) bariéry vstupu jiných firem do odvětví. Protože monopol je jediným výrobcem daného zboží, křivky individuální a tržní nabídky jsou totožné. Stejně poptávka po produkci jedné firmy je stejná s poptávkou v odvětví, proto individuální poptávková křivka splývá s tržní poptávkovou křivkou.

Rovnováha monopolu

Na rozdíl od dokonalé konkurence, v nedokonalé konkurenci individuální poptávková křivka klesá, křivka mezních příjmů (MR) klesá rychleji než křivka poptávky.



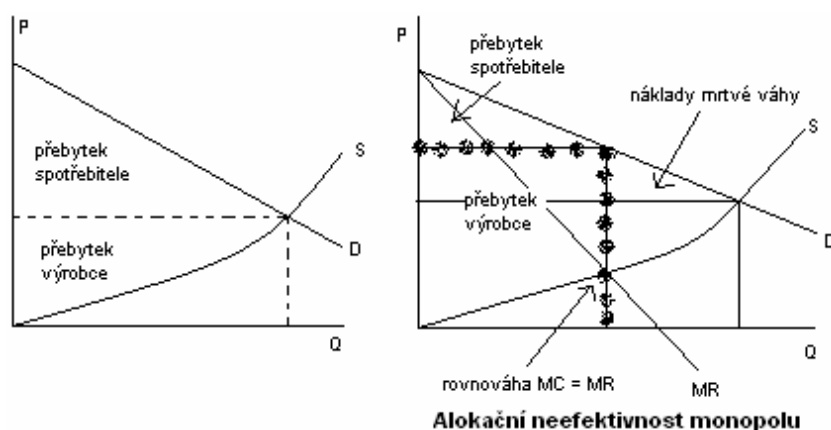
Objem výroby při němž monopol maximalizuje zisk je Q_m , protože zde platí $MR=MC$. Rozměr koupěschopné poptávky umožňuje, aby toto množství bylo realizováno za cenu P_m , která je vyšší než průměrné náklady produkce Q_m (jejich výši odpovídá bod A a cena P_A). Obdelník (zisk) je rozměr zisku, který realizuje monopol navíc, při prodeji produkce Q_m . Díky tomu je zabezpečena tržní síla

monopolu, který má pozici cenového tvůrce. (firma v DOKO je cenovým příjemcem).

Platí: Monopol má tendenci omezovat rozsah produkce (nabídky) - vyrábí menší rozsah než je možné realizovat s min. náklady na jednotku produkce - tomu odpovídá průsečík MC a AC (vyrábí s vyššími náklady). Rozsah výroby je menší, než odpovídá maximalizaci užítku spotřebitelů (odpovídá průsečíkům MC a D) - má tendenci omezovat rozsah nabídky a tím omezuje spotřebu. Jakémukoliv omezení výroby zákonitě odpovídá vyšší cena (jsou realizovány ceny vyšší než v DOKO). V podmínkách monopolu neexistuje **nabídková křivka**, protože neexistuje vztah mezi cenou a množstvím. Mezi cenou a množstvím není jednoznačný vztah. **Monopolní síla** je schopnost stanovit cenu vyšší než mezní náklady ($P > MC$).

Neefektivnost monopolu: jelikož monopolní síla má možnost stanovit cenu nad úroveň mezních nákladů, způsobuje, že z hlediska společnosti monopol nevyrábí efektivně –

výrobní neefektivnost. Není veden tržním mechanismem k optimálnímu využití společenských zdrojů. Některé potenciální přínosy ze směny nejsou realizovány a část zdrojů společnosti zůstává nevyužita. **Alokační neefektivnost** – podmínkou je vyrovnání mezních nákladů s prostředky, které jsou kupující ochotni vydat na koupi dodatečné jednotky produkce. Důsledkem je vznik nákladů mrtvé váhy, což jsou části přebytků, které se nerealizují (zanikají) v důsledku omezení rozsahu produkce. **Přebytek spotřebitele** – rozdíl mezi prostředky, které by spotřebitelé byli ochotni vydat a kolik skutečně vydají. **Přebytek výrobce** – rozdíl mezi částkou, za kterou by výrobci byli ochotni prodat a částkou za kterou skutečně prodávají.



Regulace monopolu

Neefektivnost monopolu si vynucuje usměrňování činnosti monopolu pomocí těchto nástrojů:

- 1) **zákoné normy** - zakazují určité chování firem na trhu, omezují různými způsoby sílu monopolu
- 2) **daňová politika**
- 3) **možnost vstupu státu** do podnikání v daném

odvětví

4) **využívání tržního prostředí k regulaci monopolu** a to **stimulací konkurenčního prostředí** nebo cenovou regulací (při regulované ceně zaniká monopolní zisk a monopol realizuje jen normální zisk).

11. Rovnováha oligopolního trhu. Příčiny existence oligopolních struktur. Utváření rovnováhy. Utváření a vlastnosti cen oligopolního trhu, důsledky pro fungování tržního mechanismu?

V praxi převažuje oligopol. Chování firem v oligopolu je ovlivněno vzájemnou závislostí. Jeho základní rysy jsou: - existence několika firem v odvětví, - zpravidla diferencovaný produkt, - bariéry vstupu znemožňující příchod nových firem (Jestliže je poptávka dostatečně daleko (tj.vpravo) otevírá se prostor pro další firmy i menší producenty). Každá firma je natolik silná, že může stanovit cenu vyšší než mezní náklady ($P > MC$).

Viz. obr. str. 124: D je tržní poptávka a D_d je poptávka po výrobcích dominantní firmy, která nabízí množství produkce q_1 (dáno průsečíkem MC a MR). Při poptávce D_d může dominantní firma realizovat za cenu p_1 , tím je bod E bodem rovnováhy dominantní firmy. Koupěschopná poptávka je však při ceně p_1 vyšší. Rozdíl mezi q_2 a q_1 je tržní prostor otevřený dalším firmám. Bodem rovnováhy odvětví je H, odpovídající tržní ceně p_1 a nabízenému množství q_2 .

Utváření oligopolní rovnováhy je podmíněno vstupem dominantním firem na trh s adekvátní cenou, která: - vytvoří rovnováhu tržní nabídky a tržní poptávky, - zabezpečí dominantní firmě zisk, - umožní malým a středním firmám efektivní podnikání (normální zisk). Postavení firem na trhu není rovnocenné. Tedy malé a střední firmy jsou v postavení cenového příjemce. Cena je určena oligopolem. Na oligopolních trzích je cenová konkurence účinným nástrojem konkurenčního boje.

Utváření cen v podmínkách oligopolní struktury.

Východiskem je: - znalost vlastního výrobku (technická charakteristika, - vhodnost uspokojování potřeb, aj.), - analýza poptávky a její demografické, sociální a psychologické aspekty, - analýza konkurenčních podmínek, - zvážení možnosti tržní segmentace, - výběr odbytových cest. Na základě těchto východisek se uskutečňuje stanovení ceny - kroky:

- rozhodnutí o míře zisku, to znamená cílové rentabilitě vložených kapitálových prostředků

- rozhodnutí o úrovni využití výrobních kapacit
- výpočet nákladů na jednotku produkce (AC)
- stanovení ceny jednotlivého výrobku

Jednotlivé kroky se modifikují v závislosti na tom, zdali se jedná o: **technologické inovace, výrobní inovace** (záleží zdali je výrobek nový či substitut).

Důsledky pro fungování tržního mechanismu

Oligopol sám o sobě je produktem tržní segmentace (trh se rozpadne na luxusní, středně náročný a masový trh). Tržní poptávka není homogenní (odpovídající podmínkám v DOKO) a proto také nevystupuje jednotně ani co do místa, ani co do požadavků zboží. Oligopolní uspořádání je jednou z cest, kterými se nabídka přizpůsobuje diferencované poptávce a diferenciaci trhů vůbec.

12. Rovnováha v podmínkách monopolistické konkurence. Postavení firem na trhu. Rovnováha v krátkém a dlouhém období. Neefektivnost trhu monopolistické konkurence?

Nejvíce připomíná dokonalou konkurenci a to díky shodnosti tržní ceny s průměrnými náklady). Oproti DOKO však není splněna podmínka, že jsou minimalizovány AC, tedy rovnovážná cena se utváří za situace, kdy $AC > MC$. A zároveň platí, jako v ostatních NEDOKO, že $P > MC$.

Základní předpoklady: - velký počet firem v odvětví, - diferencovaný produkt, - neexistence bariér vstupu firem do odvětví. Monopolní konkurence představuje trh s mnoha výrobci, jejichž pohyb mezi odvětvími je zcela volný. Avšak každá firma vyrábí natolik diferencovaný produkt, že sama stanoví jeho cenu. A navíc působí řada dalších faktorů (značka, jméno firmy, reklama, tradice, zvyky spotřebitelů, aj.) To znamená, že v rámci svého produktu má monopolní postavení a monopolní sílu. **Z této situace vyplývají dvě okolnosti:**

1) Jelikož má firma monopol nad svou produkcí, sama stanoví cenu. Klesající poptávková křivka po produkci firmy je poměrně vysoce elastická, protože řada ostatních firem prodává blízké substituty. To, že je poptávková křivka skloněná znamená, že firma může v krátkém období realizovat monopolní zisk.

2) V dlouhém období je tento monopolní zisk stlačen na nulu v důsledku volného pohybu mezi odvětvími. Jestliže stávající firmy v odvětví dosahují monopolní zisky, přiláká to nové firmy v odvětví bude více firem a poptávka po produkci každé jednotlivé firmy klesne. To se v grafu projeví posunem individuální poptávkové křivky doleva. Nové firmy přicházejí do odvětví tak dlouho, dokud není monopolní zisk nulový. (obr. str. 128)

Monopolistická rovnováha v krátkém a dlouhém období

a) v krátkém období - je rovnováha firmy v monopolní konkurenci podobná rovnováze monopolu. Rovnovážný objem výroby firmy je odvozen z průsečíku křivek mezních příjmů a mezních nákladů. Rozdíl mezi průměrnými příjmy a průměrnými náklady znamená existenci monopolního zisku, což vede k přílivu jiných firem do tohoto odvětví.

b) v dlouhém období - tento příliv nových firem způsobí posun poptávkové křivky po produkci každé firmy doleva. Cena umožňuje firmě pokrýt její náklady, to však není situace, která by přilákala další firmy.

Tab. 1: Přehled jednotlivých kritérií v jednotlivých druzích konkurence:

kritérium	dokonalá konkurence	nedokonalá konkurence		
		monopol	oligopol	monopolní konk.
počet firem v odvětví	velmi mnoho	jedna	málo	mnoho
produkt	homogenní	diferencovaný	diferencovaný	diferencovaný
bariéry vstupu	žádné	velké	určité	žádné
možnost firmy ovlivnit cenu	žádná	výrazná	značná	omezená
podmínka rovnovážného objemu proce	$MR = MC$	$MR = MC$	$MR = MC$	$MR = MC$
vztah ceny a MC	$P = MC$	$P > MC$	$P > MC$	$P > MC$

Neefektivnost trhu monopolistické konkurence

Stejně jako v monopolistické konkurenci, tak i v ostatních tržních strukturách NEDOKO dochází k projevům neefektivnosti. A to jak výrobní tak i alokační. Výrobní neefektivnost znázorňuje obrázek rovnováhy monopolu. Alokační neefektivnost je vyobrazena viz otázka č.10.

13. Utváření cen na trzích výrobních faktorů. Specifika trhu výrobních faktorů. Motivace poptávky a nabídky. Teorie mezní produktivity a ceny výrobních faktorů?

příjem z mezního prod.	představuje dodatečný příjem, který firma získává zapojením dodatečné jednotky VF do výroby, přičemž ostatní vstupy zůstávají neměnné. Je to tedy dodatečný příjem (změna celk. příjmu) vytvořený dodat. jednotkou vstupu
substituce VF	<i>jsou vzájemně zaměnitelné, optimální kombinací VF je když příjmy z mezních produktů VF se sobě rovnají</i>
pozemková renta	se platí za pronájem VF půdy, půda je tzv. prvotní VF, protože nemá svůj původ v hosp. činnosti
nominální mzda	<i>skutečná mzda, suma nabídnutých peněžních prostředků</i>
reálná mzda	vyjadřuje koupěschopnost nominální mzdy, kolik zboží či služeb si může její příjemce koupit
nezaměstnanost	<i>je projevem poruch trhu práce</i>
cena půdy	úzce souvisí s pozemkovou rentou a od ní se v případě koupě či prodeje odvíjí
přirozená míra nezam.	<i>představuje nejvyšší udržitelnou úroveň zaměstnanosti a odpovídá ukazateli míry nezaměstnanosti v podmínkách kdy ekon. optimalizuje svůj výkon</i>
dobrovolná nezaměst.	je upřednostněna jiná aktivita než práce, nezam. mohou mít nabídky práce, ale aktivně hledají jiné, např. finančně výhodnější.
nedobrovolná nezam.	<i>způsobena nepružností mezd, trh není schopen reagovat na zákoné zvýšení mezd, dá se říci, že odpovídá cyklické nezam.</i>

Specifika trhu VF a motivace poptávky a nabídky

Výrobní faktory: půda, práce, kapitál. Trh výrobních faktorů = místo, kde se střetává nabídka a poptávka po výrobních faktorech. Je dán zvláštnostmi, především:

- charakterem spotřeby, tzn. výrobní spotřebou. Poptávka (i nabídka?) po VF je technologicky podmíněná.
- na straně poptávky, která je poptávkou odvozenou, vystupují firmy motivované především maximalizací zisku. I při zachování zásady směny (musí přinášet užitek směňujícímu) neslouží kupujícímu k uspokojování osobní spotřeby (proto nemůžeme motivaci poptávky vysvětlovat pomocí teorie mezní produktivity-podle které je výše mzdy závislá na mezní produktivitě VF, tedy na produktivitě poslední jednotky VF)
- domácnosti představují nabídkovou stranu na trhu VF a jejich chování je motivováno maximal. užítku.

Cena výrobního faktoru

cena, která je spojená se službou tohoto faktoru, tzn. s jeho pronájmem. V případě půdy se platí pachtovné a cenou je sazba pozemkové renty, za práci se platí mzda a cenou práce je mzdová sazba, u kapitálu se platí úrok a cenou kapitálu je úroková sazba.

Poptávka po výrobních faktorech

Poptávka po výrobním faktoru je odvozená od poptávky po finálním statku, na který byl daný faktor použit. A to proto, že zájem o výrobní faktory závisí na zájmu spotřebitelů o finální statek vyrobený díky daným faktorům. Protože se firmy snaží maximalizovat zisk, budou poptávat jen takové množství faktorů, které jim zajistí zisk. Poptávka tedy závisí na výši výnosu z výrobního faktoru a výši nákladu na daný faktor. Poptávka je určena **příjmem z mezního produktu (MRP)**. Křivka MRP je současně křivkou poptávky po výrobním faktoru. Optimální množství VF, když platí: $MRP_F = MC_F = P_F$. (obr. str. 133).

Příjem z mezního produktu (MRP, MRP_F)

Dodatečný příjem, který firma získá, jestliže zaměstná dodatečnou jednotku výrobního faktoru, přičemž ostatní faktory zůstávají konstantní. Příjem z mezního VF vykazuje od určitého rozsahu zapojení VF klesající tendenci. (U **DOKO** cena na trhu je konstantní - firma realizuje každou další jednotku produkce za stejnou cenu. U **NEDOKO** je cena na trhu klesající - realizace dalších jednotek je podmíněna poklesem ceny)

Mezní náklady na výrobní faktor (MFC, MC_F)

Dodatečné náklady, které firmě vznikají při najmutí dodatečné jednotky výrobního faktoru. Jde o změnu v celkových nákladech v důsledku zaměstnání dodatečné jednotky. Mezní náklady na výrobní faktor tvoří v případě **DOKO** trhu nabídku daného faktoru firmě, tzn. že určité množství faktoru je nabízeno při trhem stanovené ceně (nabídka je dokonale elastická - konstantní). V **NEDOKO** jsou **mezní náklady rostoucí**.

Formy cen výrobních faktorů

Pozemková renta - cena výrobního faktoru půdy. Je stanovena ve výši, kde se střetnou křivky nabídky a poptávky po půdě. Protože, nabídka půdy je fixní, určuje výši převážně poptávka.

Mzdová sazba - cena VF práce. Cenu také určuje střet nabídky a poptávky po práci.

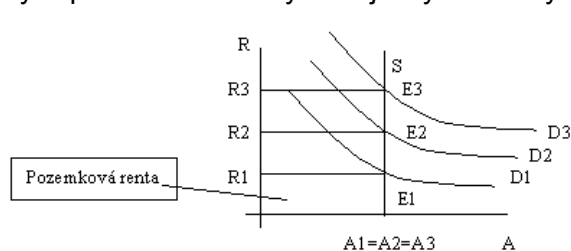
Úroková sazba - cena výrobního faktoru kapitálu. Také ona je stanovena na základě střetu nabídky s poptávkou po kapitálu.

Teorie mezní produktivity

Základní teoretická konstrukce využívaná k vysvětlení cen VF. Plní funkci teorie rozdělování. Její základy formuloval J.B.Clark na počátku 20.stol. Podle ní je výše mzdy závislá na mezní produktivitě VF, tedy na produktivitě poslední jednotky VF. Z pojetí zákona klesajících výnosů a z vlastností vývoje MRP (optimální množství vstupů pro firmu: $MRP = MFC = P$ po VF) bude určitý VF najímán za podmínek, kdy každá další jednotka tohoto VF bude najata za tutéž cenu. Podmínkou najímání je tedy přebytek z MRP nad MFC. Ze vztahu mezních a průměrných veličin vyplývá, že **příjem z průměrného produktu VF (ARP_F)** je nejdříve rostoucí a pak klesající a ovlivňuje celkové příjmy za VF (u DOKO musí platit: $AC_F = MC_F$). Z níže uvedeného obrázku je možno odvodit významný poznatek o VF: Klesající část MRP od bodu, jehož souřadnice tvoří L_1 a w_1 (průsečík MRP a ARP_F), je poptávka po VF. Ostatní část křivky MRP není zobrazením poptávky po VF, protože MRP je menší než MFC (mzdová sazba w) a tudíž se nevyplácí VF najímat. (obr. str. 134)

Pozemková renta

Výši pozemkové renty určuje výše sazby pozemkové renty a množství pronajaté plochy.



Protože je nabídka půdy fixní (množství je dané), ovlivňuje výši renty pouze poptávka po půdě.

14. Trh práce a nezaměstnanost. Utváření nabídky a poptávky na trhu práce. Příčiny a druhy nezaměstnanosti. Zdroje nedokonalosti trhu práce. Měření nezaměstnanosti. Přirozená míra nezaměstnanosti a její souvislosti?

Práce patří mezi výrobní faktory. Na trhu v roli poptávajícího vystupují firmy a v roli nabízejícího domácnosti. Pro většinu domácností představují odměny za práci jediný významný zdroj příjmu. Proto se klade na rozbor trhu velký důraz. Domácnosti za svojí práci

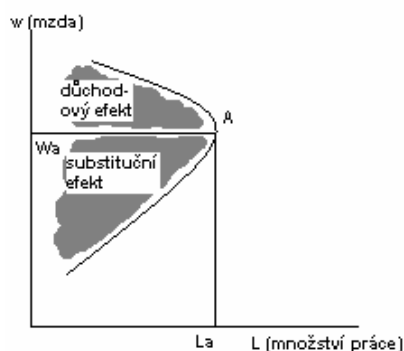
dostávají mzdu a cenou práce je tedy mzdová sazba. I v případě tohoto výrobního faktoru se firmy snaží maximalizovat zisk (budou tedy najímat práci do okamžiku, kdy se příjmy získané pomocí poslední jednotky práce vyrovnají nákladům na nájem práce) a domácnosti maximalizují užitek.

Poptávka po práci

Poptávka po práci je určena množstvím práce, kterou firma najímá při různých úrovních mzdové sazby. Firma poptává takové množství práce při němž, se příjem z mezního produktu vyrovná mezním nákladům na práci, tedy mzdě. Poptávku tedy značně ovlivňuje produktivita práce (ta je ovlivněna kvalifikací práce, množstvím a kvalitou kooperujících faktorů, technologií a mgmtem). **Příjem z mezního produktu práce (MRPL)** je násobkem mezního fyzického produktu práce (MPPL) a ceny produktu (P). Křivka poptávky po práci je odvozena z křivky příjmu z mezního produktu.

Nabídka práce

Nabídka práce je zastoupena domácnostmi, které vynakládají práci. Jejím efektem je pak mzda, peněžní ocenění vynaložené práce, respektive jejího mezního produktu. Práce je výrobním faktorem, jehož nositelem je člověk. Člověk se proto rozhoduje, zda výdělek získaný prací je adekvátní počtu hodin strávených prací a zda pro něho není lepší využít volný čas. Cílem spotřebitele je maximalizace užitku. Maximálního užitku bude dosaženo tehdy, když mezní užitek dodatečné jednotky času je v obou alternativách využití času



stejný. **Substituční efekt** - při vyšší mzdě přináší každá hodina práce vyšší výdělek, který může spotřebitel použít k získání většího počtu výrobků a služeb, a to vede k tendenci pracovat déle a to na úkor volného času. Jedná se tedy o nahrazování volného času prací. **Důchodový efekt** - vyšší mzda vede ale také k nahrazování práce volným časem. A to proto, že spotřebitel má již dostatečný důchod a chce také více volného času.

Individuální křivka nabídky práce - je v určité části zpět zakřivená. To je způsobeno právě důchodovým efektem (pokud se jeho mzda zvýší nad určitou úroveň upřednostňuje pracovník volný čas). Pracovník při vyšší mzdě je motivován a preferuje práci před volným

časem.(substituční efekt)

Příčiny a druhy nezaměstnanosti

Typy nezaměstnanosti (dle charakteru nezaměstnanosti): **Frikční n.** - vzniká v důsledku fluktuace pracovních sil mezi místy a pracovními příležitostmi. **Strukturální n.** - je projevem rozdílu mezi pracovních kvalifikací nabízenou a poptávanou. **Cyklická n.** - souvisí s cyklickým kolísáním výkonu ekonomiky. Dle časového hlediska dělíme nezam.: krátkodobá, dlouhodobá. Rozlišení dle Keynesovy Obecné teorie zaměstnanosti, úroku a peněz: **Dobrovolná n.** - znamená, že je upřednostněna nějaká jiná aktivita či volný čas před konáním práce (v DOKO by byla jen dobrovolná n.). (obr. str. 140). **Nedobrovolná n.** - je vyvolána poruchou v podobě nepružných (strnulých, projevujících se na D i S) mezd (ta vzniká v důsledku ekon. soc. i politic. faktorů a to směrem dolů ale i díky omezené zastupitelnosti pracovní síly). Mzdy uvíznou na vyšší hladině, než odpovídá stavu rovnováhy na trhu práce. To znamená, že je zaměstnáno méně obyvatel a současně vzniká přebytek nabídky práce, který zobrazuje ty, kteří jsou ochotni při této mzdové sazbě pracovat, ale neexistuje pro pracovní příležitost. (obr. str. 141). Nezaměstnanost je významná porucha stupňující napětí v soc. oblastech. Cílem hospodářské politiky státu je ji snížit na co nejnižší úroveň. Politika tzv. plné zaměstnanosti (plné využití faktoru práce-alokace optim. rozsahu ve stanovených podmínkách) usiluje o udržování ukazatele na úrovni **přirozené míry nezaměstnanosti**. Ta představuje nejvyšší udržitelnou úroveň zaměstnanosti a odpovídá

ukazateli míry nezaměstnanosti v podmínkách, kdy ekonomika optimalizuje svůj výkon(dosahuje výkonu na úrovni tzv. potencionálního produktu).

Nedokonalosti trhu práce

1) Mzdová strnulost - mzdy a platy mají tendenci reagovat daleko pomaleji na změny na trzích práce. Nerovnováha mezi nabízeným a poptávaným množstvím práce se vyrovnává postupně a pomaleji. **2) Mzdové tarify firem** - mnohé firmy vytvářejí určité mzdové struktury podle kterých jsou zaměstnanci odměňováni (mzdové tarify používají zejména velké podniky, a to k zjednodušení mzdových rozhodnutí a k podpoření smyslu pro spravedlnost). **3) Omezení zapříčiněné kolektivními smlouvami**, pracovní-právním zákonodárstvím, ale i čistě tržními vlivy (firmy udržují zaměstnanost nad efektivní míru proto, aby v budoucnosti měly kvalitní zam-ce).

Měření nezaměstnanosti

Rozsah nezaměstnanosti se měří ukazatelem (makroekonomickým) nezaměstnanosti: $n = N / L * 100$ (%). **N** je počet nezaměstnaných a **L** celkový počet pračeschopných, kteří pracují nebo se ucházejí o místo (ekonomicky aktivní obyvatelstvo).

15. Teorie kapitálu a úroku. Pojetí kapitálu v ekonomii. Úspory a investice. Význam úvěru a úrokové míry pro fungování hospodářství?

kapitál	je výrobní faktor odvozený, druhotný. je výsledkem předchozí hosp. aktivity. Jsou to úspory přeměněné v investice, úspory vydávané za účelem zhodnocování, (hodnota schopná zhodnocení, obohacení se o přírůstek), dělíme na peněžní a fiktivní (cenné papíry)
úvěr	vztah kdy vlastník kapitálu poskytuje své prostředky někomu jinému a tím mu dává možnost s nimi po stanovenou dobu volně disponovat
úrok	cena za poskytnutí úvěru, důchod plynoucí z kapitálu, kapitálový výnos
úroková míra	je základní formou výnosu z kapitálu, a náleží vlastníkovi (věřiteli), jako odměna za službu, kterou zapůjčený kapitál poskytl $i = u / K * 100$
akumulace peněžní	úspory se zhodnocují v peněžní formě, např. poskytnutím těchto peněz formou úvěru, který přinese úrok
akumulace reálná	využití peněžních prostředků k nákupu výrobních faktorů
investice čisté	reálná akumulace je čistou investicí (je vynakládána na nákup dodatečných prvků kapitálu), jsou základem rozšiřování výroby
investice hrubé	čisté investice + obnovovací (restituční) investice (to jsou investice potřebné na obnovu spotřebovaného kapitálu)
sklon ke spotřebě	chování příjemce důchodu, který raději volí peníze připravené k aktuálnímu použití
sklon k úsporám	chování příjemce důchodu, který raději investuje svoje úspory
sklon k investování	jím je ovlivňována přeměna úspor v investice, je závislý na úrokové míře, rostoucí úrok. míra působí na pokles sklonu
mezní sklon ke spotřebě	přírůstková hodnota sklonu ke spotřebě, sklony se se změnou důchodu mění
mezní sklon k úsporám	přírůstková hodnota sklonu k úsporám, sklony se se změnou důchodu mění, proto čím vyšší důchod tím větší sklon k úsporám
mezní sklon k investování	je poměr přírůstků obou veličin, investice I a výše důchodu Y
mezní efektivita kapitálu	přírůstková hodnota efektivity kapitálu
kurs cenných papírů	cena cenných papírů vyjádřená $k = d / i$ (d je důchod a i je úrok. míra)

Pojetí kapitálu v ekonomii

Kapitál je oproti jiným výrobním faktorům považován za faktor již odvozený, druhotný. Z hlediska jeho vzniku se kapitál definuje jako úspory přeměněné v investice, úspory vydávané za účelem zhodnocení. **Základní vlastností kapitálu je tedy to, že je současně vstupem i výstupem.** Existují tři hlavní kategorie kapitálových statků: **1)** stavby, **2)** zařízení

a **3)** zásoby. Kapitálové statky se v procesu výroby nespotřebovávají najednou, ale působí po delší dobu. K přenesení ceny kapitálového statku do ceny finálního statku slouží odpisy. Ty ovšem slouží i jako zdroj prostředků na nákup nových kapitálových statků (slouží jako zdroj obnovovacích investic). **Kapitálové statky** - jsou jednou ze základních forem, ve kterých vystupuje kapitál. **Formy kapitálu: Peněžní forma kapitálu** - kapitál v podobě peněžních prostředků, zdrojem jsou úspory, tedy prostředky nevstupující do konečné spotřeby - úspory se přemění v kapitál až po jejich zhodnocení, tzn. přímé investování, nabídnutí jinému k investicím, aj. (tato forma je výchozí a zároveň univerzální formou kapitálu). **Fiktivní (portfoliová) forma kapitálu** – kap. vystupuje v podobě cenných papírů, které jsou dokladem o kap. vkladu a opravňují k podílu na výsledcích podnikání.

Význam úvěru a úrokové míry pro fungování hospodářství

Pohyb peněžního kapitálu se uskutečňuje úvěrem (je vztah, který vlastník kap. poskytuje své prostředky někomu jinému.) Bankovní úvěr má na rozdíl od obchodního universální charakter. Umožňuje přemístování peněžních prostředků k těm, kteří jsou schopni dosáhnout zhodnocení. Pozitivní je, že především umocňuje výkonnost ekonomiky tím, že prostředky, které by dočasně ležely ladem přeměňuje ve fungující kapitál (vč. drobných úspor obyvatelstva). Cena za poskytovaný úvěr je **úrok**, důchod plynoucí z kapitálu, **kapitálový výnos**. Výše úroku závisí na **úrokové míře (i)**. Úroková míra (i) je dána poměrem čistého úroku z uspořené částky za určité časové období (zpravidla jeden rok) k poskytnutému kapitálu: $i = (\text{č. úrok} / \text{poskyt. kapitál}) * 100$. **Úroková míra** je cenou, která se utváří na peněžním trhu jako výslednice střetu nabídky a poptávky. Rostoucí poptávka po penězích vyvolá tlak na vzestup i a naopak převaha nabídky se projevuje poklesem i. **Úroková míra plní dvě významné funkce: 1)** vede domácnosti k tomu, aby obětovaly současnou spotřebu a zvyšovaly zásobu kapitálu. **2)** podněcuje firmy k vyhledávání co nejefektivnějších investičních příležitostí. Netrpělivost těch, kteří vytvářejí úspory, a technologické podmínky výroby působí na vytváření rovnovážné úrokové míry. Úrok spolu s rentou je implicitním důchodem a proto je při vyjadřování čistého ekonomického zisku odečítán.

Úspory a investice

Akumulace kap. statků je procesem, ve kterém se na základě investic vytváří nové kap. statky. **Peněžní a.** – úspory se zhodnocují v peněžní formě. **Reálná a.** - využití peněžních prostředků pro nákup VF. Celkové investice do kapitálových statků se skládají z obnovovacích (restitučních) investic a z čistých investic: $I^B = I^N + I^R$. **Výnosová míra z kapitálových statků** - udává roční čistý výnos na jednotku investovaného kapitálu (v % p.a.), který se vypočítá, když odečteme od příjmu náklady. Slouží při rozhodování o nejlepší způsobu investování jako měřítko při porovnávání jednotlivých investic. Předpokladem investiční činnosti je vznik **úspor**, které je možno v investici přeměnit. **Platí: $Y = C + S$** . Kde **Y** jsou důchody, **C** jsou výdaje na spotřebu, a **S** úspory, které je pak možno přeměnit na investice za předpokladu rovnováhy: $I = S$. Pro vznik úspor je důležité, aby ekonomický subjekt rozdělil svůj důchod na výdaje pro spotřebu a úspory. Toto rozdělování se děje pomocí dvou sklonů: **Sklon ke spotřebě: $c = C/Y$** a **Sklon k úsporám: $s = S/Y$, ($c + s = 1$)**. Sklon k úsporám je motivován dvěma vlivy: **i** (rostoucí **i** vyvolá růst **s** a naopak) a **preference**

likvidity (vyjadřující potřebu mít část důchodu v hotovosti k okamžitému použití). (U Keynesiánské ekonomie jsou úspory závislé výlučně na výši **Y**). S rostoucím **Y** roste sklon úsporám. Sklony se změnami **Y** se mění, což znamená, že **i** u těchto veličin hraje roli přírůstkové veličiny: **Mezní sklon ke spotřebě: $mc = dC/dY$** , **Mezní sklon k úsporám: $ms = dS/dY$** . Kde **dS, dC** a **dY** jsou přírůstky úspor, spotřeby a důchodu. **Sklon k investicím: $i = I/Y$** , **Mezní sklon k investicím: $mi = dI/dY$** . Ten je závislý na **i** a na očekávaném výnosu (mezní efektivnost kap.) a na očekávání budoucího vývoje. Čím vyšší je běžná **i**, tím menší je ochota investovat a naopak.

